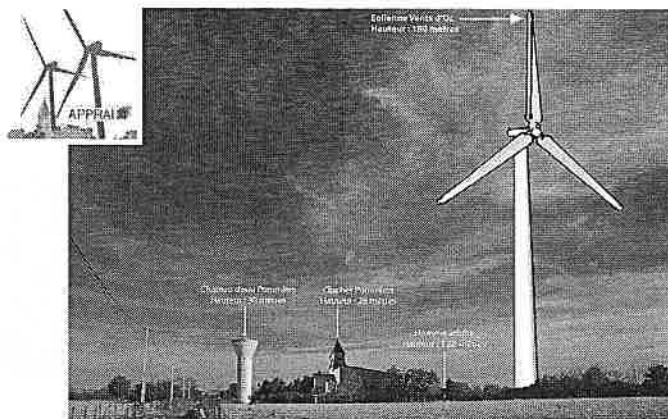


# Protection patrimoine rural et environnement

## *communiqué de l'APPRAI*



L'APPRAI, Association pour la Protection et la promotion du Patrimoine Rural et de l'environnement des vals d'Aix et d'Isable, a été créée le 7 Mars 2018 suite à la découverte fortuite de deux projets d'implantation de parcs industriels éoliens sur les territoires des communes de Pommiers et d'Amions.

Notre objectif premier est d'informer les riverains des conséquences lourdes et néfastes au niveau local que provoquerait l'installation des douze éoliennes de 180 mètres de haut prévues dans ces projets. Nous entendons par « riverains » tous les habitants des communes situées dans un périmètre de 10 km autour de Pommiers et d'Amions. Ces habitants subiront directement les nuisances générées par les éoliennes, la dégradation de leur cadre de vie, l'impact sur leur santé et la dévaluation de leurs biens immobiliers (30%).

Notre second objectif est d'alerter les élus et les corps intermédiaires de l'administration sur la catastrophe économique et environnementale que sont les programmes nationaux d'investissement éolien, de surcroît faussement écologiques et poussés par les lobbies de groupes financiers dont les seules patries sont les paradis fiscaux.

Enfin notre association se doit de soutenir les initiatives locales visant à réaliser une transition énergétique raisonnée, citoyenne et non imposée par une politique qui sacrifie aveuglement la santé des populations rurales, les conditions de vie, le patrimoine paysager, monumental et touristique de nos régions, à des intérêts économiques privés.

### **Le bilan économique désastreux d'une politique faussement écologique**

Comme le mentionne la FED, Fédération Environnement Durable (ONG apolitique représentant plus de mille associations de terrain et plusieurs centaines de milliers d'adhérents à laquelle l'APPRAI est affiliée), le gouvernement vient de valider le triplement du parc éolien dans le Plan de Transition Énergétique, ce qui a pour conséquence la nécessité de financer la filière « éolien / gaz

» à hauteur de 70 milliards d'euros sur dix ans : soit 7 milliards d'euros par an à trouver dans la facture des consommateurs et des contribuables, qui réduiront d'autant leur pouvoir d'achat déjà mis à mal...

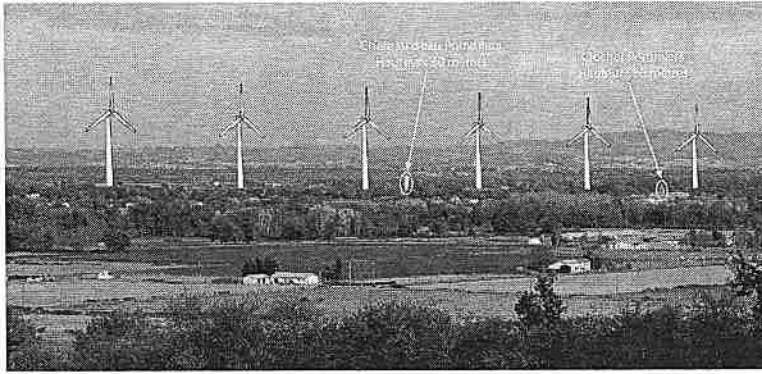
### Ce plan signifie

- l'augmentation de 10% par an du prix de l'électricité des ménages entraînant la baisse du pouvoir d'achat ;
- la hausse des émissions de gaz à effet de serre avec l'accroissement de la production électrique gazière associée aux éoliennes dont il faut pallier l'intermittence ;
- l'importation de 17 000 éoliennes industrielles, soit 51 milliards d'euros subventionnant l'industrie et l'emploi étrangers et pesant sur la balance commerciale de la France ;
- la destruction de la biodiversité (6000 oiseaux et chauves-souris tués par an et par éolienne) et l'artificialisation de terres, 42 millions de tonnes de béton déversés par 2 millions de camions toupies pour fixer ces engins au sol ;
- le massacre du patrimoine paysager, monumental et touristique du pays.
- l'atteinte aux conditions de vie des populations rurales déjà fragilisées et les risques sur leur santé.

### Conditions de vie et santé des riverains

Bien que de nombreux riverains de parcs industriels éoliens se plaignent depuis des années de troubles physiques, de graves troubles du sommeil, de problèmes de concentration, d'acouphènes, de dépressions..., bien que de nombreux agriculteurs ayant des élevages situés à proximité d'éoliennes constatent une baisse de leurs rendements, l'augmentation de mortalité en couche, de malformations dans leurs cheptels, de troubles du comportement de leurs animaux..., aucune étude épidémiologique sérieuse n'a été menée auprès des riverains.

Dans la perspective de l'implantation de 17 000 éoliennes supplémentaires sur le territoire français, qui exposeront la population aux nuisances de 24 000 éoliennes au total, il serait pertinent et urgent de mener une étude sérieuse sur les impacts sanitaires. Au contraire, l'État fait la sourde oreille, les promoteurs nient ou au mieux



minimisent et proposent aux riverains en souffrance de « brider » les éoliennes afin qu'elles tournent moins ! (quid du rendement ?)...

Priorité à la transition énergétique à marche forcée, il faut faire voir au monde que la France, bonne élève et donneuse de leçon écologique, agit dans le bon sens et vite ! Tant pis pour la casse. Tant pis si des populations sont sacrifiées. Tant pis si notre patrimoine paysager est détruit... Tout cela relève du mépris (mépris dont on constate par ailleurs les conséquences dans l'actualité), du manque de sérieux et de l'absence de prise en compte en profondeur de ces questions cruciales que sont l'énergie et la santé publique. Au lieu de cela, l'Etat et les parlementaires se contentent avec paresse d'écouter les discours des lobbies éoliens puissants qui leur proposent la solution miracle et illusoire : de beaux moulins à vent pour sauver la planète. La réalité est toujours plus complexe et l'on voit bien que cette politique fait l'impasse sur la santé des populations.

Plus précisément, le colloque international de scientifiques indépendants qui s'est tenu à Paris le 16 novembre dernier et portait sur l'étude des bruits et des infrasons des éoliennes industrielles, a démontré par de nombreux exemples que les êtres vivants se trouvant à proximité des éoliennes industrielles (au moins jusqu'à 10 km !) subissaient un stress physique réel (et pas seulement psychologique), susceptible de provoquer des troubles cardiaques (dus à l'épaississement des parois des ventricules cardiaques et des artères), des troubles de la perception (acouphènes et perte d'équilibre dus au stress de l'oreille

interne) et des troubles de la reproduction (perte de libido, fausses couches).

Le colloque concluait à l'urgente nécessité d'une étude épidémiologique avec un protocole tenant compte des énergies réelles transportées par les ondes basses fréquences émises par les éoliennes et ne se cantonnant pas seulement au spectre humain audible pondéré (dba), comme souvent dans les études courantes sur les nuisances sonores.

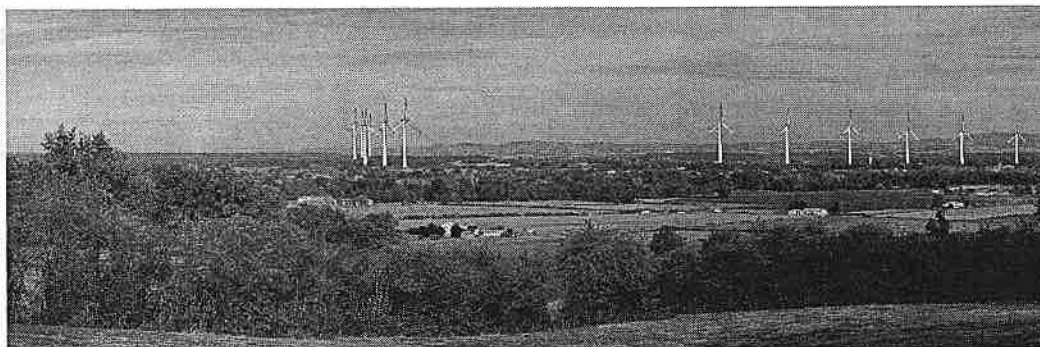
### **D'autres solutions pour une transition énergétique raisonnée**

L'association APPRAI pense que plutôt que d'imposer aux Français une technologie éolienne importée, nuisible, coûteuse, inefficace, productrice de CO2 quand elle ne fonctionne pas (c'est-à-dire 75% du temps) et qui va ruiner EDF, il serait préférable de soutenir des initiatives citoyennes locales telles que la centrale photovoltaïque villageoise en projet sur la communauté de communes à Saint-Germain-Laval, d'encourager en milieu rural la biomasse et le solaire sur les bâtiments agricoles et publics, de soutenir l'isolation des logements, de pousser la recherche et le développement de nouvelles technologies plus efficaces et respectueuses de l'environnement.

Il est important de se mobiliser pour faire prendre conscience à notre communauté, à nos voisins, aux élus, aux décideurs que l'éolien industriel est une fausse bonne idée qui impactera durablement notre cadre de vie, l'intégrité de notre territoire et son patrimoine. Il faut alerter et expliquer que notre santé est également en jeu et que des solutions moins destructrices existent à l'échelle locale.

Toute initiative au sein de notre association sera bienvenue. N'hésitez pas à vous informer et à visiter régulièrement notre site internet <http://apprai.fr> vous y trouverez des informations précises sur les deux projets industriels éoliens en cours tout près de chez vous.

David Lehodey, Président de l'APPRAI



Trois simulations édifiantes à partir de photos prises sur les communes de Pommiers, Saint-Germain-Laval et Saint-Paul-de-Vézelin à voir sur le site internet